

УТВЕРЖДАЮ:
 Директор МУК «Сысольская
 централизованная клубная система»
 А.В. Кичигина
 «21» 07 2020 года

ПАСПОРТ ДОСТУПНОСТИ
объекта социальной инфраструктуры (ОСИ)
 № 18

Республика Коми, Сысольский район
(наименование территориального образования субъекта РФ)

«21» 07 2020 года

1. Общие сведения об объекте

- 1.1. Наименование (вид) объекта: **Кинотеатр «Мир»**
 1.2. Адрес объекта: **Республика Коми, Сысольский район, ул. Советская, д.41**
 1.3. Сведения о размещении объекта:
 - отдельно стоящее здание: 2 этажа, 348,8 кв.м.
 - часть здания: _____ этажей (или на _____ этаже), _____ кв.м.
 - наличие прилегающего земельного участка (Да, Нет); _____ кв.м.
 1.4. Год постройки здания: 1965, год последнего капитального ремонта: 2018
 1.5. Дата предстоящих плановых ремонтных работ: *текущего* _____ - _____, *капитального* 20 _____ г.
сведения об организации, расположенной на объекте:
 1.6. Название организации (учреждения). (полное юридическое наименование – согласно Уставу, краткое наименование): Кинотеатр «Мир»
 – филиал Муниципального учреждения культуры «Сысольская централизованная клубная система», Кинотеатр «Мир»-филиал МУК «Сысольская ЦКС»
 1.7. Юридический адрес организации (учреждения): **Республика Коми, Сысольский район, ул. Советская, д.41**
 1.8. Основание для пользования объектом (*Оперативное управление, аренда, собственность*)
 1.9. Форма собственности (*Государственная, негосударственная*)
 1.10. Территориальная принадлежность (*федеральная, региональная, Муниципальная*)
 1.11. Вышестоящая организация (*наименование*): **Управление культуры АМР «Сысольский**
 1.12. Адрес вышестоящей организации, другие координаты: **РК, Сысольский район, с.Визинга, ул. Советская, д.35**

2. Характеристика деятельности организации на объекте

- 2.1 Сфера деятельности (*здравоохранение, образование, социальная защита, физическая культура и спорт, культура, связь и информация, транспорт, жилой фонд, потребительский рынок и сфера услуг, другое*)
 2.2 Виды оказываемых услуг:
 Кинопоказ художественных и мультипликационных фильмов (на открытой площадке и закрытой площадке)
 Кинопоказ документальных фильмов (на закрытой площадке)
 Премьерный кинопоказ художественного фильма (на закрытой площадке)
 Премьерный кинопоказ художественного фильма в формате 3D, 2 D (на закрытой площадке)
 Проведение предсеансовых мероприятий.
 Проведение кинофестивалей, фестивалей
 Проведение семейных торжеств
 Проведение огоньков
 Проведение вечеров отдыха
 Организация игр на открытой площадке

- 2.3 Форма оказания услуг: (на объекте, с длительным пребыванием, в т.ч. проживанием, на дому, дистанционно)
- 2.4 Категории обслуживаемого населения по возрасту: (дети, взрослые трудоспособного возраста, пожилые; **все возрастные категории**)
- 2.5 Категории обслуживаемых инвалидов: (инвалиды, передвигающиеся на коляске, инвалиды с нарушениями опорно-двигательного аппарата, нарушениями зрения, нарушениями слуха, нарушениями умственного развития, все категории инвалидов)
- 2.6 Плановая мощность: посещаемость (количество обслуживаемых в день), пропускная способность: 36 человек.
- 2.7 Участие в исполнении ИПР инвалида, ребенка-инвалида (Да, Нет)

3. Состояние доступности объекта

- 3.1. Путь следования к объекту пассажирским транспортом Дом культуры находится в центре села, рядом с центральной площадью. Добираться автобусом либо автомобилем, дорога ровная, прямая. (описать маршрут движения с использованием пассажирского транспорта) наличие адаптированного пассажирского транспорта к объекту: (Да, Нет)
- 3.2. Путь к объекту от ближайшей остановки пассажирского транспорта:
- 3.2.1 расстояние до объекта от остановки транспорта 100 м.
- 3.2.2 время движения (пешком) 3 мин.
- 3.2.3 наличие выделенного от проезжей части пешеходного пути (Да, Нет),
- 3.2.4 Перекрестки: **нерегулируемые**; *регулируемые, со звуковой сигнализацией, таймером;*
- 3.2.5 Информация на пути следования к объекту: *акустическая, тактильная, визуальная;*
- 3.2.6 Перепады высоты на пути: Есть, **Нет** (описать _____)
Их обустройство для инвалидов на коляске: Да, **Нет** (_____)

3.3 Организация доступности объекта для инвалидов – форма обслуживания*

№ п/п	Категория инвалидов (вид нарушения)	Вариант организации доступности объекта (формы обслуживания)*
1.	Все категории инвалидов и МГН	ВНД
<i>в том числе инвалиды:</i>		
2.	передвигающиеся на креслах-колясках	ВНД
3.	с нарушениями опорно-двигательного аппарата	ВНД
4.	с нарушениями зрения	ВНД
5.	с нарушениями слуха	ВНД
6.	с нарушениями умственного развития	ВНД

* - указывается один из вариантов: «А», «Б», «ДУ», «ВНД»

3.4 Состояние доступности основных структурно-функциональных зон

№ п/п	Основные структурно-функциональные зоны	Состояние доступности, в том числе для основных категорий инвалидов**
1.	Территория, прилегающая к зданию (участок)	
2.	Вход (входы) в здание	ВНД
3.	Путь (пути) движения внутри здания (в т.ч. пути эвакуации)	ВНД
4.	4 (I) Зона обслуживания инвалидов (кабинетная, зальная, прилавочная, с перемещением по маршруту, кабина индивидуального обслуживания)	ВНД
	4 (II) Места приложения труда	

	4 (III) Жилые помещения	
5.	Санитарно-гигиенические помещения	ВНД
6.	Система информации и связи (на всех зонах)	ВНД
7.	Пути движения к объекту (от остановки транспорта)	

**** указывается:**

ДП-В - доступно полностью всем;

ДП-И (к, о, с, г, у) – доступно полностью избирательно (указать категории инвалидов);

ДЧ-В - доступно частично всем;

ДЧ-И (к, о, с, г, у) – доступно частично избирательно (указать категории инвалидов);

ДУ-В - доступно условно всем,

ДУ-И (к, о, с, г, у) – доступно условно избирательно (указать категории инвалидов);

ВНД-В – временно недоступно всем,

ВНД-И (к, о, с, г, у) – временно недоступно избирательно (указать категории инвалидов)

3.5. Итоговое заключение о состоянии доступности ОСИ:

Объект признан временно недоступным для всех категорий инвалидов.

Для решения вопросов доступности для всех категорий инвалидов необходимо на начальном этапе:

- установить переговорное устройство или кнопку вызова помощи перед входной площадкой;
- организовать оказание ситуационной помощи всем маломобильным гражданам;
- создать систему сопровождения с закреплением функциональных обязанностей в должностных инструкциях обученных сотрудников;
- продумать, и обозначить на схемах наиболее оптимальные пути движения к зоне целевого назначения и санитарно-гигиеническим помещениям;
- разместить на сайте (страничке, стенде, памятке) учреждения информацию об оказываемых на объекте услугах и технологии оказания этих услуг МГН;
- направить обращение в Администрацию организации парковки для инвалидов в соответствие с СП 59.13330.2016. Данные меры позволят обеспечить **условную доступность объекта.**

Для организации работы на объекте по созданию условий доступности услуг и оказанию ситуационной помощи инвалидам разработать и утвердить Приказом руководителя:

- **Положение** (Правила или Политику) об организации доступности объекта и предоставляемых на нём услуг, а также оказания инвалидам при этом необходимой помощи в учреждении (организации);
- **назначение ответственных сотрудников** за организацию и проведение работы в учреждении по обеспечению доступности объектов и услуг для инвалидов;
- **должностные инструкции** сотрудника, ответственного за организацию работы по обеспечению доступности объекта и услуг и инструктаж персонала в учреждении;
- **должностные инструкции** персонала (вносимые изменения в должностные инструкции), ответственного за оказание помощи инвалидам и сопровождение их на объекте;
- **форму (журнал) учёта и порядок** проведения инструктажа в учреждении персонала по вопросам, связанным с обеспечением доступности для инвалидов объектов и услуг.

Для обеспечения доступности объекта для инвалидов с умственными нарушениями:

1. Территория прилегающая к зданию:

2. Вход в здание:

- организовать донесение информации об ОСИ и оказываемых услугах на ясном и доступном для их понимания языке.

3. Пути движения внутри здания:

- оборудовать систему знаковых навигаций на всех путях движения.

4.1. Зона оказания услуги:

- организовать на объекте оказание ситуационной помощи.

4.2. Место приложения труда:

4.3. Жилые помещения:

-

5. Санитарно-гигиенические помещения:

-

6. Система информации на объекте:

- организовать донесение информации об ОСИ и оказываемых услугах на ясном и доступном для их понимания языке.

Для обеспечения доступности объекта для инвалидов с нарушениями опорно-двигательного аппарата:

1. Территория прилегающая к зданию:

-

2. Вход в здание:

- демонтировать пороги (приведение к нормативному значению высота порога не более 0,014 м.) на входной двери и двери в тамбуре или приобрести перекатной пандус;

- расширить дверные проёмы до нормативного значения не менее 0,9 м., при двухстворчатых дверях оказание ситуационной помощи путём открывания второй створки.

3. Пути движения внутри здания:

- демонтировать пороги (приведение к нормативному значению высота порога не более 0,014 м.) на пути следования к зоне оказания услуг или приобрести перекатной пандус;

- расширить дверные проёмы до нормативного значения не менее 0,9 м., по пути следования к зоне оказания услуг, при двухстворчатых дверях оказание ситуационной помощи путём открывания второй створки.

4.1. Зона оказания услуги:

- установить рядом с зоной ожидания и оказания услуги специальные держатели для костылей, трости и т.п.;

- организовать на объекте оказание ситуационной помощи.

4.2. Место приложения труда:

-

4.3. Жилые помещения:

-

5. Санитарно-гигиенические помещения:

- необходимо оборудовать санитарно - гигиенические помещения, для чего необходимо установить поручни рядом с унитазом, держатели для костылей рядом с унитазом, кнопку вызова помощи в зоне досягаемости руки при нахождении на унитазе, поручни по периметру раковины и вдоль стен.

6. Система информации на объекте:

- организовать донесение информации об ОСИ и оказываемых услугах на ясном и доступном языке, разместив её рядом с дверью со стороны дверной ручки на высоте от 1,2 до 1,6 м. перед входами во внутренние помещения, в которых оказываются услуги, с указанием номера и назначения помещения.

Для обеспечения доступности объекта для инвалидов с нарушениями слуха:

1. Территория прилегающая к зданию:

-

2. Вход в здание:

- организовать донесение информации об ОСИ и оказываемых услугах на ясном и доступном языке.

3. Пути движения внутри здания:

- оборудовать систему знаковых навигаций на всех путях движения.

4.1. Зона оказания услуги:

- установить звукоусиливающее устройство (индукционная петля);

- организовать сурдоперевод при оказании услуг (по требованию);

- организовать оказание ситуационной помощи.

4.2. Место приложения труда:

-

4.3. Жилые помещения:

-

5. Санитарно-гигиенические помещения:

-

6. Система информации на объекте:

- разместить информацию и сигнализацию об опасности (световые маяки).

Для обеспечения доступности объекта для инвалидов, передвигающихся на креслах-колясках:

1. Территория прилегающая к зданию:

-

2. Вход в здание:

- установить съезд в соответствии с требованиями СП 59.13330.2016 (уклон 1:12 или 1:20)
- демонтировать пороги (приведение к нормативному значению высота порога не более 0,014 м.) на входной двери и двери в тамбуре или приобрести перекатной пандус;
- расширить дверные проёмы до нормативного значения не менее 0,9 м., при двухстворчатых дверях оказание ситуационной помощи путём открывания второй створки.

3. Пути движения внутри здания:

- демонтировать пороги (приведение к нормативному значению высота порога не более 0,014 м.) на пути следования к зоне оказания услуг или приобрести перекатной пандус;
- расширить дверные проёмы до нормативного значения не менее 0,9 м., по пути следования к зоне оказания услуг, при двухстворчатых дверях оказание ситуационной помощи путём открывания второй створки.

4.1. Зона оказания услуги:

- создать условия доступного подхода к мебели и оборудованию;
- организовать свободную зону подхода к месту обслуживания (прилавочная форма обслуживания), ширина рабочего фронта не менее 1 м, высота от 0,8 до 0,85 м. пространство для ног высота 0,75 м глубина 0,5 м;
- организовать на объекте оказание ситуационной помощи.

4.2. Место приложения труда:

-

4.3. Жилые помещения:

-

5. Санитарно-гигиенические помещения:

- установить поручни рядом с унитазом, организовать зону разворота не менее 1,4 м., обустроив свободное пространство рядом с унитазом не менее 0,8 м.. Необходимо закрепить бачок унитаза, установив жёсткую прокладку между стеной и бачком, установить кнопку вызова помощи в зоне досягаемости руки при нахождении на унитазе, установить поручни по периметру раковины;

6. Система информации на объекте:

- организовать донесение информации об ОСИ и оказываемых услугах на ясном и доступном языке, разместив её рядом с дверью со стороны дверной ручки на высоте от 1,2 до 1,6 м. перед входами во внутренние помещения, в которых оказываются услуги, с указанием номера и назначения помещения.

Для обеспечения доступности объекта для инвалидов с нарушениями зрения:

1. Территория прилегающая к зданию:

-

2. Вход в здание:

- нанести контрастную маркировку по периметру входной двери и двери в тамбуре, на ручку входной двери и двери в тамбуре;
- выделить первую и последнюю ступень лестничного марша цветом (нанесение лакокрасочного покрытия или выделение при помощи цветной клейкой ленты);
- разместить информацию об ОСИ со стороны дверной ручки на высоте 1,2 – 1,6 м. с дублированием рельефно-точечного шрифта Брайля и размерами знаков, соответствующими расстоянию рассматривания с указанием наименования учреждения, времени оказания услуг (приемных часов);

3. Пути движения внутри здания:

- нанести контрастную маркировку на двери в помещении, которые будут расположены в зоне оказания услуг для инвалидов;
- нанести контрастные направляющие на полу по пути следования инвалида;
- тактильные направляющие на объекте не использовать ввиду возможного травматизма других категорий МГН, заменить на оказание ситуационной помощи на объекте;

- выделить контрастным цветом углы и выступающие элементы на пути следования инвалида;
- выделить место для собаки поводыря;
- разместить информирующие тактильные таблички для людей с нарушением зрения с использованием рельефных знаков и символов, а также рельефно-точечного шрифта Брайля рядом с дверью со стороны дверной ручки на высоте от 1,2 до 1,6 м. перед входами во внутренние помещения, в которых оказываются услуги, с указанием номера и назначения помещения.

4.1. Зона оказания услуги:

- приобрести электронные лупы увеличители для удобства работы с документами;
- организовать на объекте оказание ситуационной помощи.

4.2. Место приложения труда:

4.3. Жилые помещения:

5. Санитарно-гигиенические помещения:

- разместить информирующие тактильные таблички для людей с нарушением зрения с использованием рельефных знаков и символов, а также рельефно-точечного шрифта Брайля рядом с дверью со стороны дверной ручки на высоте от 1,2 до 1,6 м. перед входами во внутренние помещения, в которых оказываются услуги, с указанием номера и назначения помещения;
- в санитарном помещении необходимо установить поручни рядом с унитазом, установить кнопку вызова помощи в зоне досягаемости руки при нахождении на унитазе, установить поручни по периметру раковины и вдоль стен.

6. Система информации на объекте:

- разместить информацию об ОСИ со стороны дверной ручки на высоте 1,2 – 1,6 м. с дублированием рельефно-точечного шрифта Брайля и размерами знаков, соответствующими расстоянию рассмотрения с указанием наименования учреждения, времени оказания услуг (приемных часов);
- разместить информирующие тактильные таблички для людей с нарушением зрения с использованием рельефных знаков и символов, а также рельефно-точечного шрифта Брайля рядом с дверью со стороны дверной ручки на высоте от 1,2 до 1,6 м. перед входами во внутренние помещения, в которых оказываются услуги, с указанием номера и назначения помещения.

4. Управленческое решение

4.1. Рекомендации по адаптации основных структурных элементов объекта

№ п/п	Основные структурно-функциональные зоны объекта	Рекомендации по адаптации объекта (вид работы)*
1.	Территория, прилегающая к зданию (участок)	
2.	Вход (входы) в здание	Орг. мер-ия, тср, ремонт
3.	Путь (пути) движения внутри здания (в т.ч. пути эвакуации)	Орг. мер-ия, тср, ремонт
4.	4 (I) Зона обслуживания инвалидов (кабинетная, зальная, прилавочная, с перемещением по маршруту, кабина индивидуального обслуживания)	Орг. мер-ия, тср, ремонт
	4 (II) Места приложения труда	
	4 (III) Жилые помещения	
5.	Санитарно-гигиенические помещения	Орг. мер-ия, тср, ремонт
6.	Система информации на объекте (на всех зонах)	Орг. мер-ия, тср, ремонт
7.	Пути движения к объекту (от остановки транспорта)	
	Все зоны и участки	

*- указывается один из вариантов (видов работ):

не нуждается; ремонт (текущий, капитальный);

индивидуальное решение с ТСР;

технические решения невозможны – организация альтернативной формы обслуживания

4.2. Период проведения работ: 2030 год

в рамках исполнения: *Адресной программы адаптации объектов социальной инфраструктуры и обеспечения доступности услуг для инвалидов и других маломобильных групп населения на территории РК*

(указывается наименование документа: программы, плана)

4.3. Ожидаемый результат (по состоянию доступности) после выполнения работ по адаптации:
на 1 этапе: ДУ (к, о, с, г, у), на 2 этапе: ДП (к, о, с, г, у).

Оценка результата исполнения программы, плана (по состоянию доступности):

4.4. Для принятия решения требуется, не требуется *(нужное подчеркнуть)*:

Согласование _____

Имеется заключение уполномоченной организации о состоянии доступности объекта *(наименование документа и выдавшей его организации, дата)*, прилагается

4.5. Информация размещена (обновлена) на Карте доступности субъекта Российской Федерации, дата: **www.zhit-vmeste.ru**

(наименование сайта, портала)

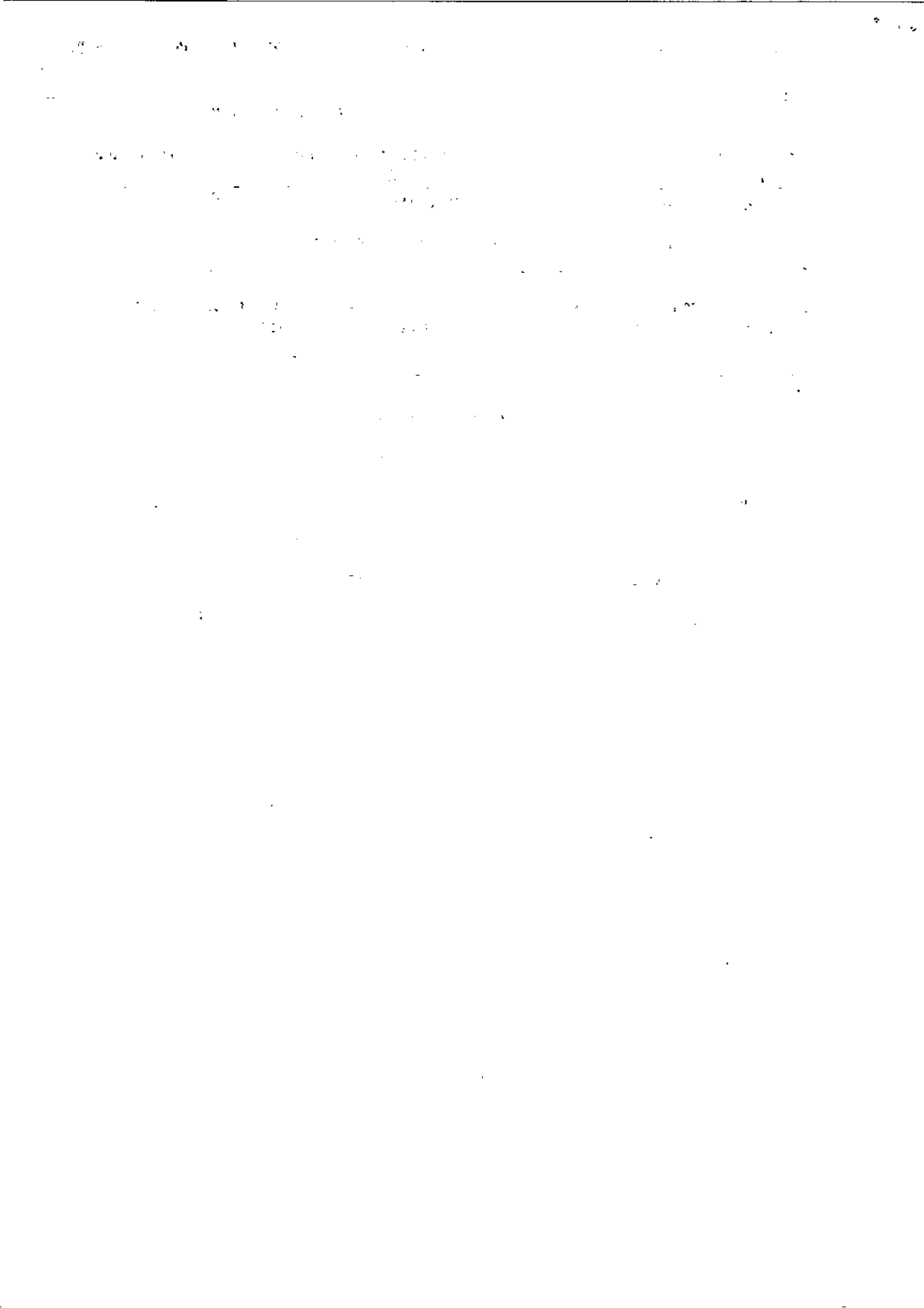
5. Особые отметки

Паспорт сформирован на основании:

1. Анкеты (информации об объекте) от «__» _____ 20__ года,

2. Акта обследования объекта: от «__» _____ 20__ года

3. Решения Комиссии _____ от «__» _____ 20__ г.



УТВЕРЖДАЮ:
 Директор МУК «Сысольская
 централизованная клубная система»
 А.В. Кичигина
 «21» _____ 2020 года

АНКЕТА
 (информация об объекте социальной инфраструктуры)
 К ПАСПОРТУ ДОСТУПНОСТИ ОСИ
 № 18

Республика Коми, Сысольский район
 (наименование территориального образования субъекта РФ)

«21» _____ 2020 года

1. Общие сведения об объекте

- 1.1. Наименование (вид) объекта: **Кинотеатр «Мир»**
 1.2. Адрес объекта: **Республика Коми, Сысольский район, ул. Советская, д.41**
 1.3. Сведения о размещении объекта:
 - отдельно стоящее здание: 2 этажа, 348,8 кв.м.
 - часть здания: _____ этажей (или на _____ этаже), _____ кв.м
 - наличие прилегающего земельного участка (Да, Нет); _____ кв.м.
 1.4. Год постройки здания: 1965, год последнего капитального ремонта: 2018
 1.5. Дата предстоящих плановых ремонтных работ: *текущего* _____ - __, *капитального* 20 ____ г.
 сведения об организации, расположенной на объекте:
 1.6. Название организации (учреждения), (полное юридическое наименование – согласно Уставу, краткое наименование): Кинотеатр «Мир»
 – филиал Муниципального учреждения культуры «Сысольская централизованная клубная система», Кинотеатр «Мир»-филиал МУК «Сысольская ЦКС»
 1.7. Юридический адрес организации (учреждения): **Республика Коми, Сысольский район, ул. Советская, д.41**
 1.8. Основание для пользования объектом (Оперативное управление, аренда, собственность)
 1.9. Форма собственности (Государственная, негосударственная)
 1.10. Территориальная принадлежность (федеральная, региональная, Муниципальная)
 1.11. Вышестоящая организация (наименование): **Управление культуры АМР «Сысольский**
 1.12. Адрес вышестоящей организации, другие координаты: **РК, Сысольский район, с.Визинга, ул. Советская, д.35**

2. Характеристика деятельности организации на объекте

- 2.1 Сфера деятельности (здравоохранение, образование, социальная защита, физическая культура и спорт, культура, связь и информация, транспорт, жилой фонд, потребительский рынок и сфера услуг, другое)
 2.2 Виды оказываемых услуг:
 Кинопоказ художественных и мультипликационных фильмов (на открытой площадке и закрытой площадке)
 Кинопоказ документальных фильмов (на закрытой площадке)
 Премьерный кинопоказ художественного фильма (на закрытой площадке)
 Премьерный кинопоказ художественного фильма в формате 3D, 2 D (на закрытой площадке)
 Проведение предсеансовых мероприятий.
 Проведение кинофестивалей, фестивалей
 Проведение семейных торжеств
 Проведение огоньков
 Проведение вечеров отдыха
 Организация игр на открытой площадке

- 2.3 Форма оказания услуг: (на объекте, с длительным пребыванием, в т.ч. проживанием, на дому, дистанционно)
- 2.4 Категории обслуживаемого населения по возрасту: (дети, взрослые трудоспособного возраста, пожилые; **все возрастные категории**)
- 2.5 Категории обслуживаемых инвалидов: (инвалиды, передвигающиеся на коляске, инвалиды с нарушениями опорно-двигательного аппарата, нарушениями зрения, нарушениями слуха, нарушениями умственного развития, все категории инвалидов)
- 2.6 Плановая мощность: посещаемость (количество обслуживаемых в день), пропускная способность: 36 человек.
- 2.7 Участие в исполнении ИПР инвалида, ребенка-инвалида (Да, Нет)

3. Состояние доступности объекта

- 3.1. Путь следования к объекту пассажирским транспортом Дом культуры находится в центре села, рядом с центральной площадью. Добираться автобусом либо автомобилем, дорога ровная, прямая. (описать маршрут движения с использованием пассажирского транспорта) наличие адаптированного пассажирского транспорта к объекту: (Да, Нет)
- 3.2. Путь к объекту от ближайшей остановки пассажирского транспорта:
- 3.2.1 расстояние до объекта от остановки транспорта 100 м.
- 3.2.2 время движения (пешком) 3 мин.
- 3.2.3 наличие выделенного от проезжей части пешеходного пути (Да, Нет),
- 3.2.4 Перекрестки: **нерегулируемые**; регулируемые, со звуковой сигнализацией, таймером;
- 3.2.5 Информация на пути следования к объекту: акустическая, тактильная, визуальная;
- 3.2.6 Перепады высоты на пути: Есть, Нет (описать _____)
Их обустройство для инвалидов на коляске: Да, Нет (_____)
- 3.3 Вариант организации доступности ОСИ (формы обслуживания)* с учетом СП 59.13330.2016

№ п/п	Категория инвалидов (вид нарушения)	Вариант организации доступности объекта
1.	Все категории инвалидов и МГН	ВНД
<i>в том числе инвалиды:</i>		
2.	передвигающиеся на креслах-колясках	ВНД
3.	с нарушениями опорно-двигательного аппарата	ВНД
4.	с нарушениями зрения	ВНД
5.	с нарушениями слуха	ВНД
6.	с нарушениями умственного развития	ВНД

* - указывается один из вариантов: «А», «Б», «ДУ», «ВНД»

4. Управленческое решение (предложения по адаптации основных структурных элементов объекта)

№ п/п	Основные структурно-функциональные зоны объекта	Рекомендации по адаптации объекта (вид работы)*
1.	Территория, прилегающая к зданию (участок)	
2.	Вход (входы) в здание	Орг.мер-ия, тср, ремонт
3.	Путь (пути) движения внутри здания (в т.ч. пути эвакуации)	Орг.мер-ия, тср, ремонт
4.	4 (I) Зона обслуживания инвалидов (кабинетная, зальная, прилавочная, с перемещением по маршруту, cabina индивидуального обслуживания)	Орг.мер-ия, тср, ремонт
	4 (II) Места приложения труда	
	4 (III) Жилые помещения	
5.	Санитарно-гигиенические помещения	Орг.мер-ия, тср, ремонт
6.	Система информации на объекте (на всех зонах)	Орг.мер-ия, тср, ремонт
7.	Пути движения к объекту (от остановки транспорта)	

	Все зоны и участки	
--	--------------------	--

*- указывается один из вариантов (видов работ):

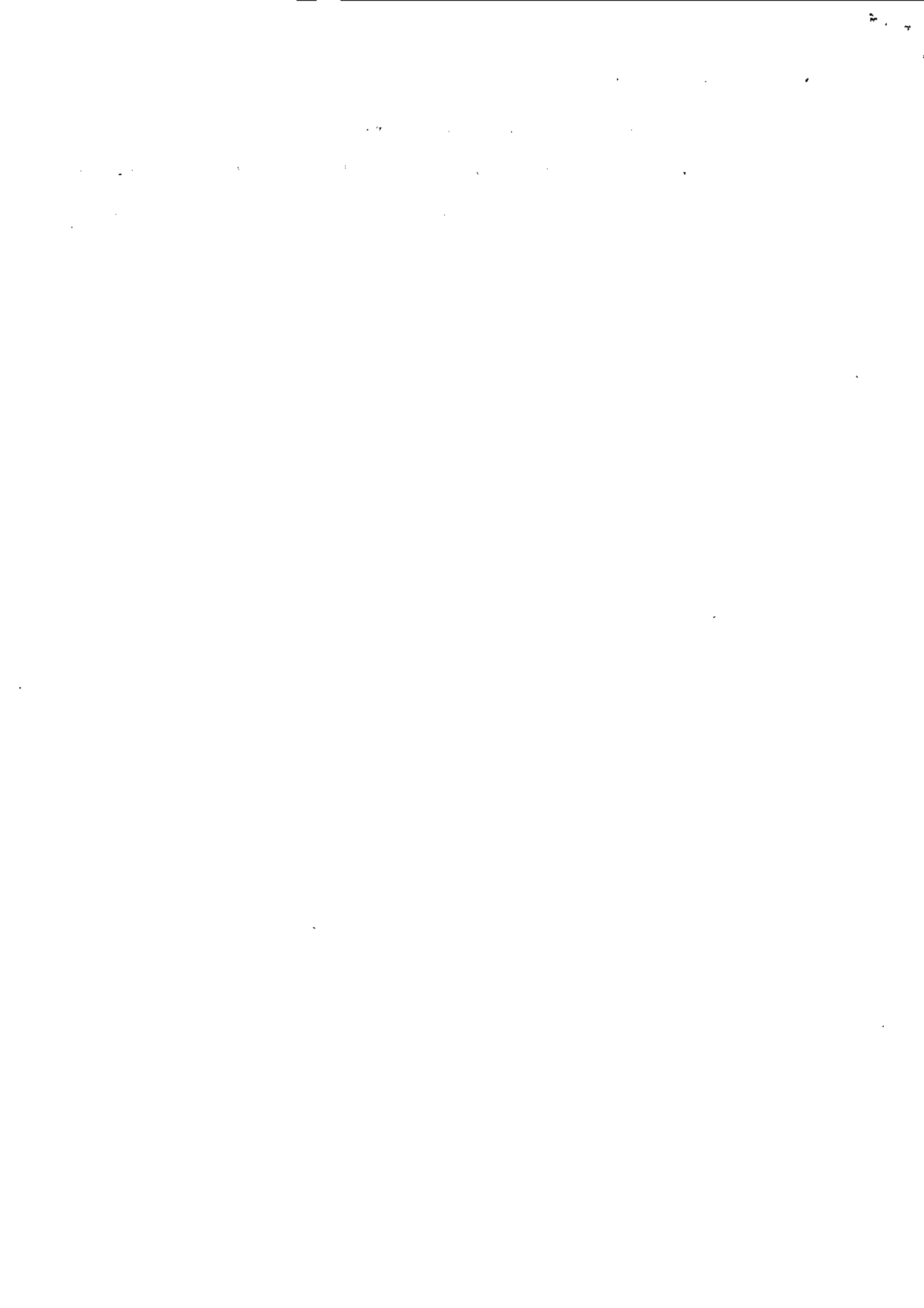
не нуждается; ремонт (текущий, капитальный);

индивидуальное решение с ТСП;

технические решения невозможны – организация альтернативной формы обслуживания

Размещение информации на Карте доступности субъекта Российской Федерации согласовано:

(подпись, Ф.И.О., должность; координаты для связи уполномоченного представителя объекта)



УТВЕРЖДАЮ:
 Директор МУК «Сысольская
 централизованная клубная система»
 А.В. Кичигина
 «21» 04 2020 года

АКТ ОБСЛЕДОВАНИЯ
объекта социальной инфраструктуры
К ПАСПОРТУ ДОСТУПНОСТИ ОСИ
№ 18

Республика Коми. Сысольский район
(наименование территориального образования субъекта РФ)

«21» 04 2020 года

1. Общие сведения об объекте

- 1.1. Наименование (вид) объекта: **Кинотеатр «Мир»**
 1.2. Адрес объекта: **Республика Коми, Сысольский район, ул. Советская, д.41**
 1.3. Сведения о размещении объекта:
 - отдельно стоящее здание: 2 этажа, 348,8 кв.м.
 - часть здания: _____ этажей (или на _____ этаже), _____ кв.м.
 - наличие прилегающего земельного участка (Да. Нет); _____ кв.м.
 1.4. Год постройки здания: 1965, год последнего капитального ремонта: 2018
 1.5. Дата предстоящих плановых ремонтных работ: *текущего* _____ - __, *капитального* 20 __ г.
сведения об организации, расположенной на объекте:
 1.6. Название организации (учреждения), (полное юридическое наименование – согласно Уставу, краткое наименование): Кинотеатр «Мир»
 – филиал Муниципального учреждения культуры «Сысольская централизованная клубная система», Кинотеатр «Мир»-филиал МУК «Сысольская ЦКС»
 1.7. Юридический адрес организации (учреждения): **Республика Коми, Сысольский район, ул. Советская, д.41**
 1.8. Основание для пользования объектом (Оперативное управление, аренда, собственность)
 1.9. Форма собственности (Государственная, негосударственная)
 1.10. Территориальная принадлежность (федеральная, региональная, Муниципальная)
 1.11. Вышестоящая организация (*наименование*): **Управление культуры АМР «Сысольский**
 1.12. Адрес вышестоящей организации, другие координаты: **РК, Сысольский район, с.Визинга, ул. Советская, д.35**

2. Характеристика деятельности организации на объекте

- 2.1 Сфера деятельности (здравоохранение, образование, социальная защита, физическая культура и спорт, культура, связь и информация, транспорт, жилой фонд, потребительский рынок и сфера услуг, другое)
 2.2 Виды оказываемых услуг:
Кинопоказ художественных и мультипликационных фильмов (на открытой площадке и закрытой площадке)
Кинопоказ документальных фильмов (на закрытой площадке)
Премьерный кинопоказ художественного фильма (на закрытой площадке)
Премьерный кинопоказ художественного фильма в формате 3D, 2 D (на закрытой площадке)
Проведение предсеансовых мероприятий.

Проведение кинофестивалей , фестивалей

Проведение семейных торжеств

Проведение огоньков

Проведение вечеров отдыха

Организация игр на открытой площадке

2.3 Форма оказания услуг: (на объекте, с длительным пребыванием, в т.ч. проживанием, на дому, дистанционно)

2.4 Категории обслуживаемого населения по возрасту: (дети, взрослые трудоспособного возраста, пожилые; все возрастные категории)

2.5 Категории обслуживаемых инвалидов: (инвалиды, передвигающиеся на коляске, инвалиды с нарушениями опорно-двигательного аппарата, нарушениями зрения, нарушениями слуха, нарушениями умственного развития, все категории инвалидов)

2.6 Плановая мощность: посещаемость (количество обслуживаемых в день), пропускная способность: 36 человек.

2.7 Участие в исполнении ИПР инвалида, ребенка-инвалида (Да, Нет)

3. Состояние доступности объекта

3.1. Путь следования к объекту пассажирским транспортом Дом культуры находится в центре села, рядом с центральной площадью. Добираться автобусом либо автомобилем, дорога ровная, прямая. (описать маршрут движения с использованием пассажирского транспорта)

наличие адаптированного пассажирского транспорта к объекту: (Да, Нет)

3.2. Путь к объекту от ближайшей остановки пассажирского транспорта:

3.2.1 расстояние до объекта от остановки транспорта 100 м.

3.2.2 время движения (пешком) 3 мин.

3.2.3 наличие выделенного от проезжей части пешеходного пути (Да, Нет),

3.2.4 Перекрестки: **нерегулируемые**; *регулируемые, со звуковой сигнализацией, таймером;*

3.2.5 Информация на пути следования к объекту: *акустическая, тактильная, визуальная;*

3.2.6 Перепады высоты на пути: Есть, **Нет** (описать _____)

Их обустройство для инвалидов на коляске: Да, **Нет** (_____)

3.3. Организация доступности объекта для инвалидов – форма обслуживания

№ п/п	Категория инвалидов (вид нарушения)	Вариант организации доступности объекта (формы обслуживания)*
1.	Все категории инвалидов и МГН	ВНД
<i>в том числе инвалиды:</i>		
2.	передвигающиеся на креслах-колясках	ВНД
3.	с нарушениями опорно-двигательного аппарата	ВНД
4.	с нарушениями зрения	ВНД
5.	с нарушениями слуха	ВНД
6.	с нарушениями умственного развития	ВНД

* - указывается один из вариантов: «А», «Б», «ДУ», «ВНД»

3.4. Состояние доступности основных структурно-функциональных зон

№ п/п	Основные структурно-функциональные зоны	Состояние доступности, в том числе для основных категорий инвалидов**	Приложение	
			№ на плане	№ фото
1.	Территория, прилегающая к зданию (участок)			

2.	Вход (входы) в здание	ВНД		
3.	Путь (пути) движения внутри здания (в т.ч. пути эвакуации)	ВНД		
4.	4 (I) Зона обслуживания инвалидов (кабинетная, зальная, прилавочная, с перемещением по маршруту, кабина индивидуального обслуживания)	ВНД		
	4 (II) Места приложения труда			
	4 (III) Жилые помещения			
5.	Санитарно-гигиенические помещения	ВНД		
6.	Система информации и связи (на всех зонах)	ВНД		
7.	Пути движения к объекту (от остановки транспорта)			

**** указывается:**

ДП-В - доступно полностью всем;

ДП-И (к, о, с, г, у) – доступно полностью избирательно (указать категории инвалидов);

ДЧ-В - доступно частично всем;

ДЧ-И (к, о, с, г, у) – доступно частично избирательно (указать категории инвалидов);

ДУ-В - доступно условно всем,

ДУ-И (к, о, с, г, у) – доступно условно избирательно (указать категории инвалидов);

ВНД-В – временно недоступно всем,

ВНД-И (к, о, с, г, у) – временно недоступно избирательно (указать категории инвалидов)

3.5. Итоговое заключение о состоянии доступности ОСИ:

Объект признан временно недоступным для всех категорий инвалидов.

Для решения вопросов доступности для **всех** категорий инвалидов необходимо на начальном этапе:

- установить переговорное устройство или кнопку вызова помощи перед входной площадкой;
- организовать оказание ситуационной помощи всем маломобильным гражданам;
- создать систему сопровождения с закреплением функциональных обязанностей в должностных инструкциях обученных сотрудников;
- продумать, и обозначить на схемах наиболее оптимальные пути движения к зоне целевого назначения и санитарно-гигиеническим помещениям;
- разместить на сайте (страничке, стенде, памятке) учреждения информацию об оказываемых на объекте услугах и технологии оказания этих услуг МГН;
- направить обращение в Администрацию организации парковки для инвалидов в соответствии с СП 59.13330.2016. Данные меры позволят обеспечить условную доступность объекта.

Для организации работы на объекте по созданию условий доступности услуг и оказанию ситуационной помощи инвалидам разработать и утвердить Приказом руководителя:

- **Положение (Правила или Политику)** об организации доступности объекта и предоставляемых на нём услуг, а также оказания инвалидам при этом необходимой помощи в учреждении (организации);
- **назначение ответственных сотрудников** за организацию и проведение работы в учреждении по обеспечению доступности объектов и услуг для инвалидов;
- **должностные инструкции** сотрудника, ответственного за организацию работы по обеспечению доступности объекта и услуг и инструктаж персонала в учреждении;
- **должностные инструкции** персонала (вносимые изменения в должностные инструкции), ответственного за оказание помощи инвалидам и сопровождение их на объекте;
- **форму (журнал) учёта и порядок** проведения инструктажа в учреждении персонала по вопросам, связанным с обеспечением доступности для инвалидов объектов и услуг.

Для обеспечения доступности объекта для инвалидов с умственными нарушениями:

1. Территория прилегающая к зданию:

2. Вход в здание:

- организовать донесение информации об ОСИ и оказываемых услугах на ясном и доступном для их понимания языке.

3. Пути движения внутри здания:

- оборудовать систему знаковых навигаций на всех путях движения.

4.1. Зона оказания услуги:

- организовать на объекте оказание ситуационной помощи.

4.2. Место приложения труда:

-

4.3. Жилые помещения:

-

5. Санитарно-гигиенические помещения:

-

6. Система информации на объекте:

- организовать донесение информации об ОСИ и оказываемых услугах на ясном и доступном для их понимания языке.

Для обеспечения доступности объекта для инвалидов с нарушениями опорно-двигательного аппарата:

1. Территория прилегающая к зданию:

-

2. Вход в здание:

- демонтировать пороги (приведение к нормативному значению высота порога не более 0,014 м.) на входной двери и двери в тамбуре или приобрести перекатной пандус;

- расширить дверные проёмы до нормативного значения не менее 0,9 м., при двухстворчатых дверях оказание ситуационной помощи путём открывания второй створки.

3. Пути движения внутри здания:

- демонтировать пороги (приведение к нормативному значению высота порога не более 0,014 м.) на пути следования к зоне оказания услуг или приобрести перекатной пандус;

- расширить дверные проёмы до нормативного значения не менее 0,9 м., по пути следования к зоне оказания услуг, при двухстворчатых дверях оказание ситуационной помощи путём открывания второй створки.

4.1. Зона оказания услуги:

- установить рядом с зоной ожидания и оказания услуги специальные держатели для костылей, трости и т.п.;

- организовать на объекте оказание ситуационной помощи.

4.2. Место приложения труда:

-

4.3. Жилые помещения:

-

5. Санитарно-гигиенические помещения:

- необходимо оборудовать санитарно - гигиенические помещения, для чего необходимо установить поручни рядом с унитазом, держатели для костылей рядом с унитазом, кнопку вызова помощи в зоне досягаемости руки при нахождении на унитазе, поручни по периметру раковины и вдоль стен.

6. Система информации на объекте:

- организовать донесение информации об ОСИ и оказываемых услугах на ясном и доступном языке, разместив её рядом с дверью со стороны дверной ручки на высоте от 1,2 до 1,6 м. перед входами во внутренние помещения, в которых оказываются услуги, с указанием номера и назначения помещения.

Для обеспечения доступности объекта для инвалидов с нарушениями слуха:

1. Территория прилегающая к зданию:

-

2. Вход в здание:

- организовать донесение информации об ОСИ и оказываемых услугах на ясном и доступном языке.

3. Пути движения внутри здания:

- оборудовать систему знаковых навигаций на всех путях движения.

4.1. Зона оказания услуги:

- установить звукоусиливающее устройство (индукционная петля);
- организовать сурдоперевод при оказании услуг (по требованию);
- организовать оказание ситуационной помощи.

4.2. Место приложения труда:

-

4.3. Жилые помещения:

-

5. Санитарно-гигиенические помещения:

-

6. Система информации на объекте:

- разместить информацию и сигнализацию об опасности (световые маяки).

Для обеспечения доступности объекта для инвалидов, передвигающихся на креслах-колясках:

1. Территория прилегающая к зданию:

-

2. Вход в здание:

- установить съезд в соответствии с требованиями СП 59.13330.2016 (уклон 1:12 или 1:20)
- демонтировать пороги (приведение к нормативному значению высота порога не более 0,014 м.) на входной двери и двери в тамбуре или приобрести перекатной пандус;
- расширить дверные проёмы до нормативного значения не менее 0,9 м., при двухстворчатых дверях оказание ситуационной помощи путём открывания второй створки.

3. Пути движения внутри здания:

- демонтировать пороги (приведение к нормативному значению высота порога не более 0,014 м.) на пути следования к зоне оказания услуг или приобрести перекатной пандус;
- расширить дверные проёмы до нормативного значения не менее 0,9 м., по пути следования к зоне оказания услуг, при двухстворчатых дверях оказание ситуационной помощи путём открывания второй створки.

4.1. Зона оказания услуги:

- создать условия доступного подхода к мебели и оборудованию;
- организовать свободную зону подхода к месту обслуживания (прилавочная форма обслуживания), ширина рабочего фронта не менее 1 м, высота от 0,8 до 0,85 м. пространство для ног высота 0,75 м глубина 0,5 м;
- организовать на объекте оказание ситуационной помощи.

4.2. Место приложения труда:

-

4.3. Жилые помещения:

-

5. Санитарно-гигиенические помещения:

- установить поручни рядом с унитазом, организовать зону разворота не менее 1,4 м., обустроив свободное пространство рядом с унитазом не менее 0,8 м.. Необходимо закрепить бачок унитаза, установив жёсткую прокладку между стеной и бачком, установить кнопку вызова помощи в зоне досягаемости руки при нахождении на унитазе, установить поручни по периметру раковины;

6. Система информации на объекте:

- организовать донесение информации об ОСИ и оказываемых услугах на ясном и доступном языке, разместив её рядом с дверью со стороны дверной ручки на высоте от 1,2 до 1,6 м. перед входами во внутренние помещения, в которых оказываются услуги, с указанием номера и назначения помещения.

Для обеспечения доступности объекта для инвалидов с нарушениями зрения:

1. Территория прилегающая к зданию:

-

2. Вход в здание:

- нанести контрастную маркировку по периметру входной двери и двери в тамбуре, на ручку входной двери и двери в тамбуре;
- выделить первую и последнюю ступень лестничного марша цветом (нанесение лакокрасочного покрытия или выделение при помощи цветной клейкой ленты);

- разместить информацию об ОСИ со стороны дверной ручки на высоте 1,2 – 1,6 м. с дублированием рельефно-точечного шрифта Брайля и размерами знаков, соответствующими расстоянию рассмотрения с указанием наименования учреждения, времени оказания услуг (приемных часов);

3. Пути движения внутри здания:

- нанести контрастную маркировку на двери в помещении, которые будут расположены в зоне оказания услуг для инвалидов;
- нанести контрастные направляющие на полу по пути следования инвалида;
- тактильные направляющие на объекте не использовать ввиду возможного травматизма других категорий МГН, заменить на оказание ситуационной помощи на объекте;
- выделить контрастным цветом углы и выступающие элементы на пути следования инвалида;
- выделить место для собаки поводыря;
- разместить информирующие тактильные таблички для людей с нарушением зрения с использованием рельефных знаков и символов, а также рельефно-точечного шрифта Брайля рядом с дверью со стороны дверной ручки на высоте от 1,2 до 1,6 м. перед входами во внутренние помещения, в которых оказываются услуги, с указанием номера и назначения помещения.

4.1. Зона оказания услуги:

- приобрести электронные лупы увеличители для удобства работы с документами;
- организовать на объекте оказание ситуационной помощи.

4.2. Место приложения труда:

-

4.3. Жилые помещения:

-

5. Санитарно-гигиенические помещения:

- разместить информирующие тактильные таблички для людей с нарушением зрения с использованием рельефных знаков и символов, а также рельефно-точечного шрифта Брайля рядом с дверью со стороны дверной ручки на высоте от 1,2 до 1,6 м. перед входами во внутренние помещения, в которых оказываются услуги, с указанием номера и назначения помещения;
- в санитарном помещении необходимо установить поручни рядом с унитазом, установить кнопку вызова помощи в зоне досягаемости руки при нахождении на унитазе, установить поручни по периметру раковины и вдоль стен.

6. Система информации на объекте:

- разместить информацию об ОСИ со стороны дверной ручки на высоте 1,2 – 1,6 м. с дублированием рельефно-точечного шрифта Брайля и размерами знаков, соответствующими расстоянию рассмотрения с указанием наименования учреждения, времени оказания услуг (приемных часов);
- разместить информирующие тактильные таблички для людей с нарушением зрения с использованием рельефных знаков и символов, а также рельефно-точечного шрифта Брайля рядом с дверью со стороны дверной ручки на высоте от 1,2 до 1,6 м. перед входами во внутренние помещения, в которых оказываются услуги, с указанием номера и назначения помещения.

4. Управленческое решение

4.1. Рекомендации по адаптации основных структурных элементов объекта:

№ п/п	Основные структурно-функциональные зоны объекта	Рекомендации по адаптации объекта (вид работы)*
1.	Территория, прилегающая к зданию (участок)	
2.	Вход (входы) в здание	Орг. мер-ия, тср, ремонт
3.	Путь (пути) движения внутри здания (в т.ч. пути эвакуации)	Орг. мер-ия, тср, ремонт
4.	4 (I) Зона обслуживания инвалидов (кабинетная, зальная, прилабочная, с перемещением по маршруту, cabina индивидуального обслуживания)	Орг. мер-ия, тср, ремонт

	4 (II) Места приложения труда	
	4 (III) Жилые помещения	
5.	Санитарно-гигиенические помещения	Орг. мер-ия, тср, ремонт
6.	Система информации на объекте (на всех зонах)	Орг. мер-ия, тср, ремонт
7.	Пути движения к объекту (от остановки транспорта)	
	Все зоны и участки	

*- указывается один из вариантов (видов работ):

не нуждается;

ремонт (текущий, капитальный);

индивидуальное решение с ТСР;

технические решения невозможны – организация альтернативной формы обслуживания

4.2. Период проведения работ: 2030 год

в рамках исполнения: *Адресная программа адаптации объектов социальной инфраструктуры и обеспечения доступности услуг для инвалидов и других маломобильных групп населения на территории РК*

(указывается наименование документа: программы, плана)

4.3. Ожидаемый результат (по состоянию доступности) после выполнения работ по адаптации

на 1 этапе: *ДУ - (к, о, с, з, у),* на 2 этапе: *ДП - (к, о, с, з, у).*

Оценка результата исполнения программы, плана (по состоянию доступности):

4.4. Для принятия решения требуется, не требуется (*нужное подчеркнуть*):

4.4.1. согласование на Комиссии _____

(наименование Комиссии по координации деятельности в сфере обеспечения доступной среды жизнедеятельности для инвалидов и других МГН)

4.4.2. согласование работ с надзорными органами (в сфере проектирования и строительства, архитектуры, охраны памятников, другое - указать) _____

4.4.3. техническая экспертиза; разработка проектно-сметной документации;

4.4.4. согласование с вышестоящей организацией (собственником объекта);

4.4.5. согласование с общественными организациями инвалидов;

4.4.6. другое _____.

Имеется заключение уполномоченной организации о состоянии доступности объекта (наименование документа и выдавшей его организации, дата), прилагается _____

4.5. Информация может быть размещена (обновлена) на Карте доступности субъекта Российской Федерации www.zhit-vmeste.ru

(наименование сайта, портала)

5. Особые отметки

ПРИЛОЖЕНИЯ:

Результаты обследования с фотофиксацией:

1. Территории, прилегающей к объекту на ___ л.

2. Входа (входов) в здание на ___ л.

3. Путь движения внутри здания на ___ л.

4. Зоны целевого назначения объекта на ___ л.

5. Санитарно-гигиенических помещений на ___ л.

6. Системы информации (и связи) на объекте на ___ л.

Результаты фотофиксации на объекте на ___ л.

Поэтажные планы, паспорт БТ: на ___ л.

Другое (в том числе дополнительная информация о путях движения к объекту)

Руководитель
рабочей группы
Директор МУК «Сысольская ЦКС» Кичигина А.В.
(Должность, Ф.И.О.)



Члены рабочей группы:
Заведующий отделом районного
координационно-методического центра Стодольская Г.В.
(Должность, Ф.И.О.)

(Подпись)

Заведующий административно-хозяйственным
отделом районного Дома культуры Попова Е.В.
(Должность, Ф.И.О.)

(Подпись)

(Должность, Ф.И.О.)

(Подпись)

В том числе:
представители общественных организаций инвалидов:
Главный специалист по доступной среде КРО ВОИ Коростев Д.Г.
(Должность, Ф.И.О.)



представители организации,
расположенной на объекте:

(Должность, Ф.И.О.)

(Подпись)

(Должность, Ф.И.О.)

(Подпись)

Управленческое решение согласовано «___» _____ 20__ г. (протокол №___)
Комиссией (название): _____

Приложение 1

Дата 01 » 02 2020 г.

к Паспорту ОСИ № 18

УТВЕРЖДАЮ:

Директор МУК «Сысольская централизованная клубная система»

 А. В. Кузнецова
 2020 г.

«Дорожная карта ОСИ»
 (план мероприятий по поэтапному повышению уровня доступности для инвалидов объекта и предоставляемых услуг)

Муниципальное учреждение культуры «Сысольская централизованная клубная система»
 (наименование учреждения)

Кинотеатр «Мир»
 (наименование объекта)

РК. Сысольский район, с. Визинга, ул. Советская, д. 41

Адрес объекта

№ п/п	Наименование мероприятий	Категории инвалидов (указать буквенное обозначение в соответствии с КОСГУ)	Срок исполнения (этап работы* и дата)	Документ, которым предусмотрено исполнение мероприятия (с указанием источника финансирования)	Примечание (дата контроля и результатов)
1. ОБЕСПЕЧЕНИЕ УСЛОВИЙ ДОСТУПНОСТИ ПРЕДОСТАВЛЯЕМЫХ УСЛУГ					
1**	Обеспечение доступа к месту предоставления услуги на объекте путем оказания работниками организации помощи инвалидам в преодолении	К,О,С	1 этап 2020	Приказ Минтруда России от 25.12.2012 N 627 "Об утверждении методики,	IV кв. 2020 года Приказ «О назначении ответственного по

	<p>барьеров, мешающих получению ими услуг на объекте, в том числе с сопровождением инвалидов, имеющих стойкие расстройства функции зрения и самостоятельного передвижения (К, О, С)</p>			<p>Позволяющей объективизировать и систематизировать доступность объектов и услуг в приоритетных сферах жизнедеятельности для инвалидов и других маломобильных групп населения, с возможностью учета региональной специфики"</p>	<p>работе с инвалидами»</p>
<p>1.1</p>	<p>Разработка и утверждение организационно-распорядительных и иных локальных документов учреждения о порядке оказания помощи инвалидам и другим маломобильным гражданам</p>	<p>К,О,С,Г,У</p>	<p>1 этап 2020</p>	<p>Приказ Минтруда России от 25.12.2012 N 627 "Об утверждении методики, позволяющей объективизировать и систематизировать доступность объектов и услуг в приоритетных сферах жизнедеятельности для инвалидов и других маломобильных групп населения, с возможностью учета региональной специфики"</p>	<p>IV кв. 2020 года Приказ «О назначении ответственного по работе с инвалидами»</p>
<p>1.2</p>	<p>Закрепление в должностных инструкциях персонала конкретных задач и функций по оказанию помощи инвалидам и другим маломобильным гражданам (и их сопровождение)</p>	<p>К,О,С,Г,У</p>	<p>1 этап 2020</p>	<p>Приказ Минтруда России от 25.12.2012 N 627 "Об утверждении методики, позволяющей объективизировать и систематизировать</p>	<p>IV кв. 2020 года Должностные инструкции ответственных сотрудников. Положение о</p>

				<p>Доступность объектов и услуг в приоритетных сферах жизнедеятельности для инвалидов и других маломобильных групп населения, с возможностью учета региональной специфики"</p>	<p>ситуационной помощи инвалидам и лицам с ограниченными возможностями</p>
1.3	<p>Организация систематического обучения (инструктажа) персонала по вопросам оказания помощи на объекте инвалидам и другим маломобильным гражданам (план инструктажа, журнал учета)</p>	К,О,С,Г,У	I этап 2020	<p>Приказ Минтруда России от 25.12.2012 N 627 "Об утверждении методики, позволяющей объективизировать и систематизировать доступность объектов и услуг в приоритетных сферах жизнедеятельности для инвалидов и других маломобильных групп населения, с возможностью учета региональной специфики"</p>	<p>IV кв. 2020 года План инструктажа Журнал учета Инструкции При приме нового сотрудника, 1 раз в 6 мес. и при изменении действующего законодательства</p>
1.4	<p>Обеспечение доступной информации для обслуживаемых граждан (инвалидов) о порядке организации доступности объекта и предоставлении услуг, а также порядка оказания (получения) помощи на объекте (на сайте, на информационном стенде, в индивидуальных памятках)</p>	К,О,С,Г,У	I этап 2020	<p>ГОСТ Р 52872-2012. Приказ Минтруда России от 25.12.2012 N 627 "Об утверждении методики, позволяющей объективизировать и систематизировать доступность объектов и услуг в приоритетных</p>	<p>IV кв. 2020 года «Положение по размещению и наполнению подразделов официального сайта по вопросам доступности объекта и услуг»;</p>

				сферах жизнедеятельности для инвалидов и других маломобильных групп населения, с возможностью учета региональной специфики"	«Памятки об оказании ситуационной помощи на объекте»
1.5	Предоставление (при необходимости) инвалидам по слуху услуг с использованием русского жестового языка, с допуском на объект (к местам предоставления услуг) сурдопереводчика, тифлосурдопереводчика	Г,С	1 этап 2020	Федеральный закон № 419-ФЗ от 29.06.2012 «О внесении изменений в отдельные законодательные акты РФ по вопросам социальной защиты инвалидов в связи с ратификацией конвенции о правах инвалидов» Соглашение со специализированной организацией.	Ситуационно, по мере необходимости
2	Организация предоставления услуг инвалидам по месту жительства (на дому)				
3	Организация предоставления услуг инвалидам в дистанционном формате				
4	Создание (развитие) сайта организации, адаптированного с учетом особенностей восприятия, с отражением на нем информации о состоянии доступности объекта и услуг	К,О,С,Г,У	1 этап 2020	ГОСТ Р 52872-2019.	IV кв. 2020 года Обновляется по мере необходимости «Положение по размещению и наполнению подразделов официального сайта по вопросам доступности объекта и услуг»

2. СОЗДАНИЕ УСЛОВИЙ ДЛЯ БЕСПРЕЯТСТВЕННОГО ДОСТУПА ИНВАЛИДОВ К ОБЪЕКТУ

и предоставляемыми в нем услугам

1	Разработка проектно-сметной документации (для строительства/реконструкции/капитального ремонта объекта) в соответствии с требованиями нормативно-технических документов в сфере обеспечения доступности (по варианту «А» / «Б»)	К,О,С,Г,У	2 этап 2020-2030	Проектно-сметная документация Республиканский бюджет Местный бюджет «Программа доступная среда» Внебюджетные средства	Конец 2030 года Вариант «Б»
2	Осуществление строительства/реконструкции/ капитального ремонта объекта (по варианту «А» / «Б»)	К,О,С,Г,У	2 этап 2020-2030	Республиканский бюджет Местный бюджет «Программа доступная среда» Внебюджетные средства	Конец 2030 года Вариант «Б»
3**	Создание условий индивидуальной мобильности для самостоятельного передвижения инвалидов по объекту, в том числе к местам предоставления услуг (по варианту «А» / «Б»)	К,О,С,Г,У	2 этап 2020-2030	Республиканский бюджет Местный бюджет «Программа доступная среда» Внебюджетные средства	Конец 2030 года Вариант «Б»
3.1	По территории объекта				
3.1.1	Ремонтные работы:				
3.1.2	Приобретение технических средств адаптации:				
3.2.	По входу в здание				
3.2.1	Ремонтные работы: - монтаж/демонтаж дверей; - Демонтаж порогов; - монтаж/демонтаж дверных ручек; - монтаж съездов; - монтаж информационных табличек на Брайл; - Выделение дверных проемов цветом (нанесение на красочного покрытия или выделение при помощи претной клейкой ленты).	К,О,С,Г,У	2 этап 2020-2030	СП 59.13330.2016; ГОСТ Р 51261-2017. Республиканский бюджет Местный бюджет «Программа доступная среда» Внебюджетные средства	Конец 2030 года Сумма ориентировочно (стоимости работ и ТСР приведены в текущих ценах на период составления дорожной карты) _____ тыс.руб.

3.2.2	Приобретение технических средств адаптации: - кнопка вызова персонала; - информационные таблички на Брайля.	К,О,С,Г,У	2 этап 2020-2030	СП 59.13330.2016; ГОСТ Р 51261-2017. Муниципальный бюджет «Программа доступная среда» Внебюджетные средства	Конец 2030 года Сумма ориентировочно (стоимости работ и ТСР приведены в текущих ценах на период составления дорожной карты) тыс.руб.
3.3	По путям движения в здании				
3.3.1	Ремонтные работы: - демонтаж порогов; - монтаж мнемосхемы; - монтаж информационных табличек на Брайля; - выделение дверных проемов цветом (нанесение лакокрасочного покрытия или выделение при помощи цветной клейкой ленты).	К,О,С,Г,У	2 этап 2020-2030	СП 59.13330.2016; ГОСТ Р 51261-2017. Муниципальный бюджет «Программа доступная среда» Внебюджетные средства	Конец 2030 года Сумма ориентировочно (стоимости работ и ТСР приведены в текущих ценах на период составления дорожной карты) тыс.руб.
3.3.2	Приобретение технических средств адаптации: - мнемосхема; - информационные таблички на Брайля.	К,О,С,Г,У	2 этап 2020-2030	СП 59.13330.2016; ГОСТ Р 51261-2017. Муниципальный бюджет «Программа доступная среда» Внебюджетные средства	Конец 2030 года Сумма ориентировочно (стоимости работ и ТСР приведены в текущих ценах на период составления дорожной карты) тыс.руб.
3.4	По зоне оказания услуг				
3.4.1	Ремонтные работы: - монтаж/демонтаж дверей;	К,О,С,Г,У	2 этап 2020-2030	СП 59.13330.2016; ГОСТ Р 51261-2017.	Конец 2030 года Сумма

	<ul style="list-style-type: none"> - Демонтаж порогов; - Монтаж/демонтаж дверных ручек; - Монтаж/демонтаж кресел в зрительном зале; - разметка мест для МГН. 			<p>Республиканский бюджет Местный бюджет «Программа доступная среда» Внебюджетные средства</p>	<p>ориентировочно (стоимости работ и ТСР приведены в текущих ценах на период составления дорожной карты) тыс.руб.</p>
3.4.2	<p>Приобретение технических средств адаптации:</p> <ul style="list-style-type: none"> - индукционные пелли; - электронные лупы увеличители. 	К,О,С,Г,У	2 этап 2020-2030	<p>СП 59.13330.2016; ГОСТ Р 51261-2017. Республиканский бюджет Местный бюджет «Программа доступная среда» Внебюджетные средства</p>	<p>Конец 2030 года Сумма ориентировочно (стоимости работ и ТСР приведены в текущих ценах на период составления дорожной карты) тыс.руб.</p>
3.5	<p>По санитарно-гигиеническим помещениям</p>				
3.5.1	<p>Ремонтные работы:</p> <p><i>Туалет</i></p> <ul style="list-style-type: none"> - монтаж/демонтаж унитаза; - монтаж/демонтаж умывальника; - монтаж/демонтаж смесителя; - монтаж кнопки вызова; - монтаж/демонтаж перегородок; - монтаж поручней рядом с унитазом и раковинной; - монтаж/демонтаж дверей; - монтаж/демонтаж дверных ручек; - Демонтаж порогов; - монтаж туалетных принадлежностей (дозатор для мыла, ашараг для сушки рук, дозатор туалетной бумаги и т.п.). 	К,О,С	2 этап 2020-2030	<p>СП 59.13330.2016 п.6.3. ГОСТ Р 51261-2017. Республиканский бюджет Местный бюджет «Программа доступная среда» Внебюджетные средства</p>	<p>Конец 2030 года Сумма ориентировочно (стоимости работ и ТСР приведены в текущих ценах на период составления дорожной карты) тыс.руб.</p>
3.5.2	<p>Приобретение технических средств адаптации:</p>	К,О,С	2 этап	СП 59.13330.2016 п.6.3.	Конец 2030 года

	<p><i>Трагет:</i></p> <ul style="list-style-type: none"> - кнопка вызова персонала; - поручни опорные для унитаза и раковины. 		2020-2030	<p>ГОСТ Р 51261-2017. Республиканский бюджет Местный бюджет «Программа доступная среда» Внебюджетные средства</p>	<p>Сумма ориентировочно (стоимости работ и ТСР привезены в текущих ценах на период составления дорожной карты) тыс.руб.</p>
3.6	<p>По системе информации – обеспечение информации на объекте с учетом нарушений функций и ограниченный жизнедеятельности инвалидов</p>	К,О,С,Г,У	2 этап 2020-2030	<p>СП 59.13330.2016 п. 6.4, 6.5; ГОСТ Р 51671-2000 Республиканский бюджет Местный бюджет «Программа доступная среда» Внебюджетные средства</p>	<p>Конец 2030 года</p>
3.6.1	<p>Надлежащие размещение оборудования и носителей информации (информационного стенда, информационного знаков, таблиц, схем, вывесок) с соблюдением формата (размер, контрастность), единства и непрерывности информации на всем объекте</p>	К,О,С,Г,У	2 этап 2020-2030	<p>СП 59.13330.2016 п. 6.4, 6.5; ГОСТ Р 52872-2019. Республиканский бюджет Местный бюджет «Программа доступная среда» Внебюджетные средства</p>	<p>Конец 2030 года Сумма ориентировочно (стоимости работ и ТСР привезены в текущих ценах на период составления дорожной карты) тыс.руб.</p>
3.6.2	<p>Дублирование необходимой звуковой и зрительной информации, а также надписей, знаков и иной текстовой и графической информации знаками, выполненными рельефно- точечным шрифтом Брайля, а также объемными изображениями</p>	С	2 этап 2020-2030	<p>Федеральный закон № 419-ФЗ от 29.06.2012 «О внесении изменений в отдельные законодательные акты РФ по вопросам социальной защиты инвалидов в связи с ратификацией конвенции о правах инвалидов» СП 59.13330.2016 п.6.5; ГОСТ Р 56832-2015;</p>	<p>Конец 2030 года Сумма ориентировочно (стоимости работ и ТСР привезены в текущих ценах на период составления дорожной карты) тыс.руб.</p>

				<p>ГОСТ Р 50918-96; ГОСТ Р 50917-96. Республиканский бюджет Местный бюджет «Программа доступная среда» Внебюджетные средства</p>	
3.6.3	Обеспечение допуска собаки-проводника на объект, и организация для нее места ожидания	С	1 этап 2020	<p>Федеральный закон № 419-ФЗ от 29.06.2012 «О внесении изменений в отдельные законодательные акты РФ по вопросам социальной защиты инвалидов в связи с ратификацией конвенции о правах инвалидов» Статья 15 Федерального закона от 24 ноября 1995 года № 181-ФЗ «О социальной защите инвалидов в Российской Федерации»</p>	<p>IV кв. 2020 года Оборудовано место для собаки поводыря, допуск на объект по предъявлению соответствующих документов на собаку поводыря Приказ «Об утверждении допуска собаки-поводыря» «Положение о допуске собаки-поводыря»</p>
3.6.4	Обеспечение системы оповещения о чрезвычайных ситуациях и эвакуации с учетом особенностей восприятия	К,О,С,Г,У	2 этап 2020-2030	<p>СП 59.13330.2016 п.6.2.19-6.2.32 Республиканский бюджет Местный бюджет «Программа доступная среда» Внебюджетные средства</p>	<p>Конец 2030 года Сумма ориентировочно (стоимости работ и ТСР приведены в текущих ценах на период составления дорожной карты) руб.</p>
3.6.5	Развитие средств и носителей информации (информационно-диспетчерской службы, инфо-киоска, табло)	К,О,С,Г,У	1 этап 2020 Разработка табло на	<p>СП 59.13330.2016 п. 6.4, 6.5 Республиканский бюджет Местный бюджет «Программа доступная среда»</p>	<p>IV кв. 2020 года Памятка на объекте для МГН Сумма</p>

объекте	Необходимые средства	оценки примерно стоимости работ и ТЭР привлечены в текущих планах на период составления дорожной карты)
3.7 По плану движения к объекту		
3.7.1 Организация предоставления информации гражданам о наличии административного транспорта к объекту		
3.7.2 Организация информационных мероприятий по решению вопросов доступности пути к объекту по ближайшей остановке наземного городского транспорта		

Примечания:

1 - мероприятия 1 или нескольких; 2 - этап (отложения); 3 - этап подготовки капитальной реконструкции или строительства нового здания;
 * - мероприятия, указанные в п.1 раздела 1 и п.3 раздела 2 при наличии отклонений от действующего обязательных требований по различным сегментам документации подлежат обязательному согласованию с полномочным представителем общественной организации инвалидов.

СОГЛАСОВАНО:

Представитель общественной организации инвалидов

Иван Давыдов
 (подпись)
 Имя Отчество

1670053, Симбирская, д.119.
 тел. 8 (8712) 517065, email: kominvoy@yandex.ru

Дата согласования « 20 _____ г.

*** - может быть привлечено в виде АИИ согласования или АИИ развития

СОЛДАСОВА ИЮ:

Эксперт Кооп. республиканской организации
Общероссийской общественной организации
«Всеобщее движение инвалидов»

« » _____
Корнеев



А.В. Кичигина
20 ____ г.

План адаптации для МПН общества

Муниципальное учреждение культуры «Тасолакский централизованная клубная сеть города
Ташкентской области» (далее - учреждение)

РК. Сырдарьинский район, с/Визинта, ул. Советская, 141
на период 2020-2030 года

№ п/п	Наименование мероприятия по адаптации (К.О.С.Г.У)	Категория МПН	ВИД работы	ЭТАП работы*	Необходимое финансовое обеспечение	Срок исполнения	Ответственный исполнитель
1.	Организационные мероприятия:						
1.1	Обеспечение доступа к месту предоставления услуги на объекте путем оказания работникам организации помощи инвалидам в продлении барьеров, меланожных подлеченно или услуг на объекте, в том числе с сопровождением инвалидов, имеющих стойкие расстройства функции зрения и самостоятельного передвижения (К.О.С.)	К.О.С.Г.У	Орг.мер	1 этап	Не предост. финансовый затрат	Конек 2020 года	
1.2	Разработка и утверждение организационно-распорядительных и иных локальных документов учреждения о порядке оказания помощи инвалидам и другим маломобильным гражданам	К.О.С.Г.У	Орг.мер	1 этап	Не предост. финансовый затрат	Конек 2020 года	

	учреждения о порядке оказания помощи инвалидам и другим маломобильным гражданам					затрат		
1.3	Закрепление в должностных инструкциях персонала конкретных задач и функций по оказанию помощи инвалидам и другим маломобильным гражданам (и их сопровождение)	К,О,С,Г,У	Орг.мер	1 этап	Не требует финансовых затрат	Конец 2020 года		
1.4	Организация систематического обучения (инструктора) персонала по вопросам оказания помощи на объекте инвалидам и другим маломобильным гражданам (план инструктора, журнал учета)	К,О,С,Г,У	Орг.мер	1 этап	Не требует финансовых затрат	Конец 2020 года		
1.5	Обеспечение доступной информации для обслуживаемых граждан (инвалидов) о порядке организации доступности объекта и предоставляемых в учреждении услуг, а также порядка оказания (получения) помощи на объекте (на сайте, на информационном стенде, в индивидуальных памятках)	К,О,С,Г,У	Орг.мер	1 этап	Не требует финансовых затрат	Конец 2020 года		
1.6	Предоставление (при необходимости) инвалидам по слуху услуг с использованием русского жестового языка, с допуском на объект (к местам предоставления услуг) сурдопереводчика, тифлосурдопереводчика	С,Г	Орг.мер	1 этап	Не требует финансовых затрат	Конец 2020 года		
1.7	Организация предоставления услуг инвалидам по месту жительства (на дому)							
1.8	Организация предоставления услуг инвалидам в дистанционном формате							
2.	Приобретение технических средств адаптации:							
2.1	По территории объекта							

2.2	По входу в здание						
	- кнопка вызова персонала; - информационные таблички на Брайля.	К,О,С,Г,У	Приобретенные ТСР	2 этап		Конец 2030 года	
2.3	По путям движения в здании						
	- мнемосхема; - информационные таблички на Брайля.	К,О,С,Г,У	Приобретенные ТСР	2 этап		Конец 2030 года	
2.4	По зоне оказания услуг						
	- индукционные петли; - электронные дуплы увеличители.	К,О,С,Г,У	Приобретенные ТСР	2 этап		Конец 2030 года	
2.5	По санитарно-гигиеническим помещениям						
	<i>Туалет:</i> - кнопка вызова персонала; - поручни опорные для унитаза и раковины.	К,О,С,Г,У	Приобретенные ТСР	2 этап		Конец 2030 года	
3.	Ремонтные работы:						
3.1	По территории объекта						
3.2	По входу в здание						
	- монтаж/демонтаж дверей; - демонтаж порогов; - монтаж/демонтаж дверных ручек; - монтаж съезда; - монтаж информационных табличек на Брайля; - выделение дверных проемов цветом (нанесение лакокрасочного покрытия или выделение при помощи цветной клейкой ленты).	К,О,С,Г,У	Ремонт	2 этап		Конец 2030 года	
3.3	По путям движения в здании						

	<ul style="list-style-type: none"> - Демонтаж порогов; - Монтаж мнемосхемы; - Монтаж информационных табличек на Брайля; - Выделение дверных проемов цветом (нанесение лакокрасочного покрытия или выделение при помощи цветной клейкой ленты). 	К,О,С,Г,У	Ремонт	2 этап		Конец 2030 года	
3.4	<p>По зоне оказания услуг</p> <ul style="list-style-type: none"> - Монтаж/демонтаж дверей; - Демонтаж порогов; - Монтаж/демонтаж дверных ручек; - Монтаж/демонтаж кресел в зрительном зале; - разметка мест для МПН. 	К,О,С,Г,У	Ремонт	2 этап		Конец 2030 года	
3.5	<p>По санитарно-гигиеническим помещениям</p> <p><i>Туалет</i></p> <ul style="list-style-type: none"> - Монтаж/демонтаж унитаза; - Монтаж/демонтаж умывальника; - Монтаж/демонтаж смесителя; - Монтаж кнопки вызова; - Монтаж/демонтаж перегородок; - Монтаж поручней рядом с унитазом и раковиной; - Монтаж/демонтаж дверей; - Монтаж/демонтаж дверных ручек; - Демонтаж порогов; - Монтаж туалетных принадлежностей (дозатор для мыла, аппарат для сушки рук, дозатор туалетной бумаги и т.д.). 	К,О,С	Ремонт	2 этап		Конец 2030 года	
3.6	<p>По системе информации</p>						
3.6.1	<p>Создание (развитие) сайта организации, адаптированного с учетом особенностей восприятия, с отражением на нем информации о состоянии доступности объекта и услуг</p>	К,О,С,Г,У	Орг.мер	1 этап	Не требует финансовых затрат	Конец 2020 года	
3.6.2	<p>Надлежащие размещение оборудования и</p>	К,О,С,Г,У	Ремонт	2 этап		Конец	